

法務部矯正署臺東監獄

收容現況及特性

一、本監組織編制及收容對象

本監隸屬於法務部矯正署，設簡任典獄長 1 人，綜理全監事務，並指揮監督所屬職員；秘書 1 人，襄助典獄長處理監務及綜核文稿；下分設調查分類、教化、作業、衛生、戒護、總務 6 科及人事、會計、統計、政風 4 室，分掌有關業務。

本監成立於民國 39 年 1 月 14 日，原設在臺東市復興路 1 號，43 年 7 月 1 日遷至廣東路 317 號，為重刑及普通犯監獄，收容臺灣臺東地方檢察署檢察官指揮執行之男性及女性受刑人。並自民國 90 年 10 月 22 日起兼辦「臺東看守所」、「臺東少年觀護所」、「附設勒戒處所(112 年 9 月 15 日起加收女性勒戒人)」業務，另於臺東戒治所設置臺東分監，本監核定容額 1,083 人。100 年 1 月 1 日法務部矯正署成立，名稱由「臺灣臺東監獄」更名為「法務部矯正署臺東監獄」。

110 年 12 月 10 日司法院大法官釋字第 812 號解釋宣告強制工作違憲，各技能訓練所不再收容受強制工作處分人，加速矯正署推動東部地區矯正機關組織調整與改制，112 年 9 月 15 日起裁撤岩灣技能訓練所，並將本監遷至岩灣技能訓練所原址(興安路二段 642 號)，機關占地面積由原先的 0.9 公頃提升至 10.8 公頃，疏緩原先擁擠之收容空間，並有效利用寬敞的技能訓練場域，提供多元的技訓課程並優化收容環境與文康活動，增進矯治處遇之成效。



二、收容特色

(一) 各類收容人收容情形

115年4月底法務部矯正署臺東監獄收容人共計577人，其中監獄受刑人537人、押候執行者15人、被告20人、收容少年5人，受觀察勒戒人0人，核定容額為1,083人，目前無超額收容。

表1. 法務部矯正署臺東監獄在監各類收容人數-年月別

單位：人

項目別	總計	監獄受刑人	押候執行者	被告	收容少年	受觀察勒戒人	少年受觀察勒戒人
111年底	393	316	10	41	9	17	-
112年底	692	646	18	18	8	2	-
113年底	660	619	20	13	8	-	-
114年底	605	571	9	17	8	-	-
115年4月底	577	537	15	20	5	-	-

表2. 法務部矯正署臺東監獄在監各類收容人數-性別

115年4月底

單位：人

項目別	總計	監獄受刑人	押候執行者	被告	收容少年	受觀察勒戒人	少年受觀察勒戒人
總計	577	537	15	20	5	-	-
男	492	458	12	18	4	-	-
女	85	79	3	2	1	-	-

115年4月底

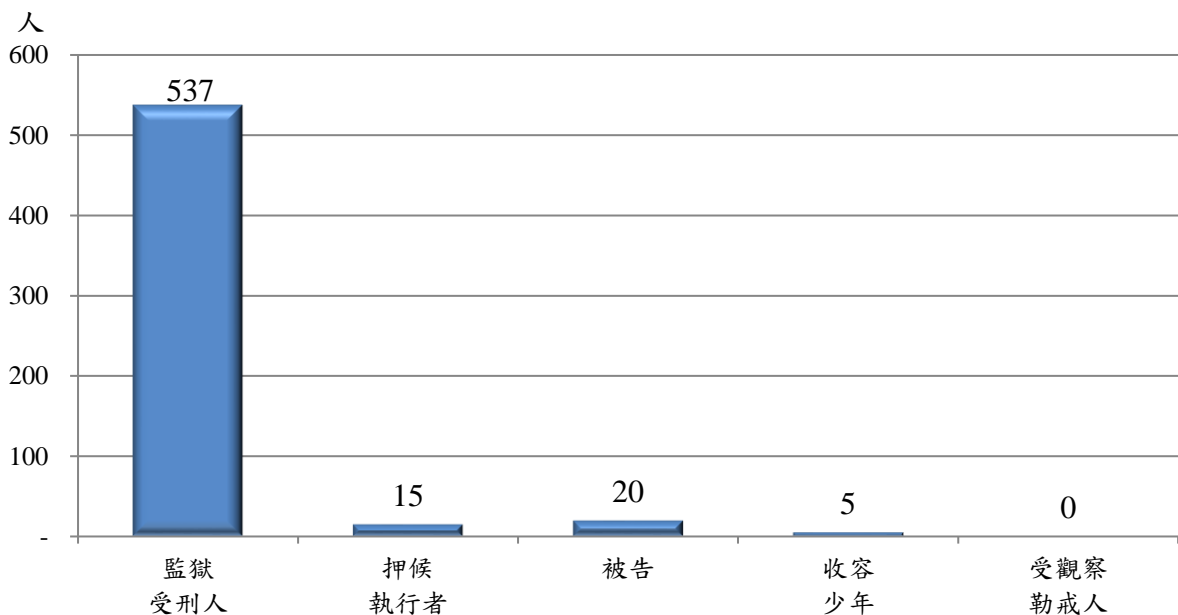


圖1. 法務部矯正署臺東監獄在監各類收容人數(115年4月底)

(二) 監獄受刑人收容情形

115年1-4月監獄受刑人入監398人，新入監162人，出監432人，其中執行完畢期滿出獄150人、假釋出獄32人，月底在監537人。

表3. 法務部矯正署臺東監獄本監受刑人收容情形

單位：人

年別	總計	上年底 在監人數	入監人數		出監人數		年(月)底 在監人數	
			新入監 人數	執行完畢 期滿出監	假釋出監			
111年	878	346	532	444	562	312	55	316
112年	1,545	316	1,229	497	900	273	56	646
113年	1,622	646	976	536	1,003	355	70	619
114年	1,797	619	1,178	564	1,226	477	104	571
115年1-4月	969	571	398	162	432	150	32	537

備註：不含乙種指揮書(押候執行者)

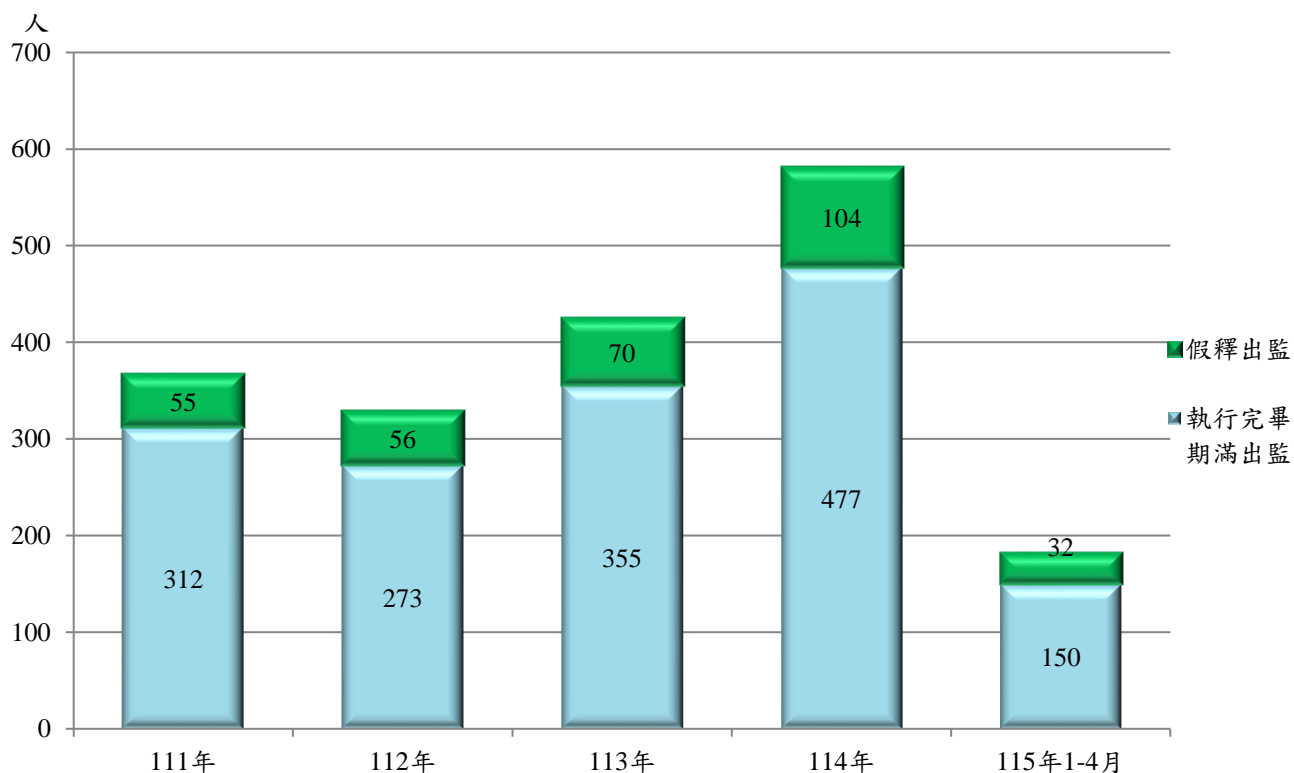


圖2. 法務部矯正署臺東監獄本監受刑人實際出獄情形

(三) 看守所及其觀察勒戒處所、少年觀護所收容情形

115年1-4月看守所被告入所20人，出所17人，月底在所20人；115年1-4月看守所附設勒戒處所受觀察勒戒人入所0人，出所0人，月底在所0人；115年1-4月少年觀護所收容少年入所20人，出所23人，月底在所5人。

表4. 法務部矯正署臺東看守所收容情形

單位：人

年別	總計	上 年 在 所 人 數	底 在 所 人 數	入 所 人 數	出 所 人 數	年（月）底 在 所 人 數
111年	176	54	122	135	41	
112年	116	41	75	98	18	
113年	88	18	70	75	13	
114年	96	13	83	79	17	
115年1-4月	37	17	20	17	20	

表5. 法務部矯正署臺東看守所附設觀察勒戒處所收容情形

單位：人

年別	總計	上 年 在 所 人 數	底 在 所 人 數	入 所 人 數	出 所 人 數	年（月）底 在 所 人 數
111年	254	22	232	237	17	
112年	116	17	99	114	2	
113年	11	2	9	11	-	
114年	6	-	6	6	-	
115年1-4月	-	-	-	-	-	

表6. 法務部矯正署臺東少年觀護所收容情形

單位：人

年別	總計	上 年 在 所 人 數	底 在 所 人 數	入 所 人 數	出 所 人 數	年（月）底 在 所 人 數
111年	59	6	53	50	9	
112年	93	9	84	85	8	
113年	99	8	91	91	8	
114年	94	8	86	86	8	
115年1-4月	28	8	20	23	5	

(四) 新入監受刑人主要罪名

115年1-4月新入監受刑人162人，其中以公共危險罪42人(占25.9%)最多，其次為竊盜罪27人(占16.7%)，再次為詐欺背信及重利罪23人(占14.2%)。

表7. 法務部矯正署臺東監獄本監新入監受刑人主要罪名

單位：人、%

項目別	111年	112年	113年	114年	115年1-4月	結構比
總計	444	498	536	564	162	100.0
公共危險罪	199	193	218	199	42	25.9
竊盜罪	61	66	69	60	27	16.7
詐欺背信及重利罪	25	27	34	57	23	14.2
洗錢防制法	2	20	29	73	19	11.7
毒品罪	50	74	75	68	15	9.3
妨害性自主罪	17	11	17	9	5	3.1
傷害罪	17	19	21	28	3	1.9
槍砲彈藥刀械管制條例	12	22	17	13	2	1.2
森林法	6	9	8	3	1	0.6
殺人罪	3	1	4	1	1	0.6
妨害自由	8	7	5	8	3	1.9
家庭暴力防治法	8	14	10	10	4	2.5
其他罪名	36	35	29	35	17	10.5

註：毒品罪包括毒品危害防制條例、肅清煙毒條例及麻醉藥品管理條例，以下同。

115年1-4月

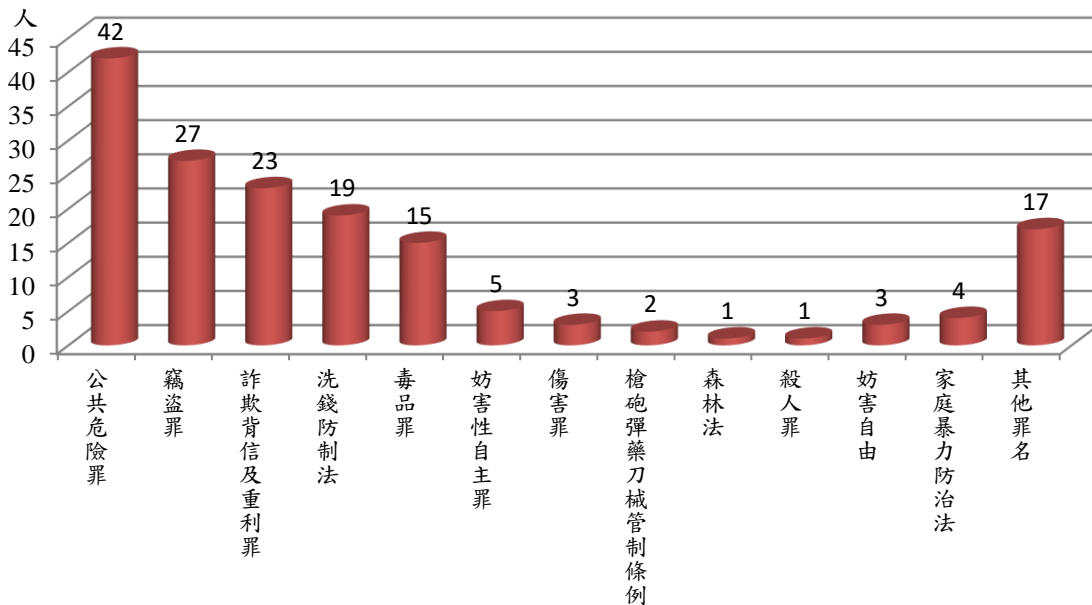


圖3. 法務部矯正署臺東監獄本監新入監受刑人主要罪名

(五) 實際出監受刑人罪名

115年1-4月實際出獄受刑人為182人，其中以公共危險罪51人，占28.0%最多；其次為竊盜罪30人，占16.5%；第三為毒品罪25人，占13.7%，三者合計為106人，占58.2%。

表8. 法務部矯正署臺東監獄本監實際出監受刑人主要罪名

項目別		111年	112年	113年	114年	115年1-4月	結構比
總計		367	346	425	581	182	100.0
公共危險罪		183	114	163	199	51	28.0
竊盜罪		53	31	57	57	30	16.5
毒品罪		41	62	79	113	25	13.7
洗錢防制法		-	12	24	61	22	12.1
詐欺背信及重利罪		13	17	22	36	18	9.9
傷害罪		11	18	11	25	5	2.7
森林法		13	11	4	6	1	0.5
槍砲彈藥刀械管制條例		11	17	20	27	2	1.1
搶奪強盜及海盜罪		4	2	9	6	3	1.6
妨害自由		8	6	3	6	3	1.6
殺人罪		1	2	4	5	-	-
家庭暴力防治法		4	7	7	6	3	1.6
其他罪名		25	47	22	34	19	10.4

115年1-4月

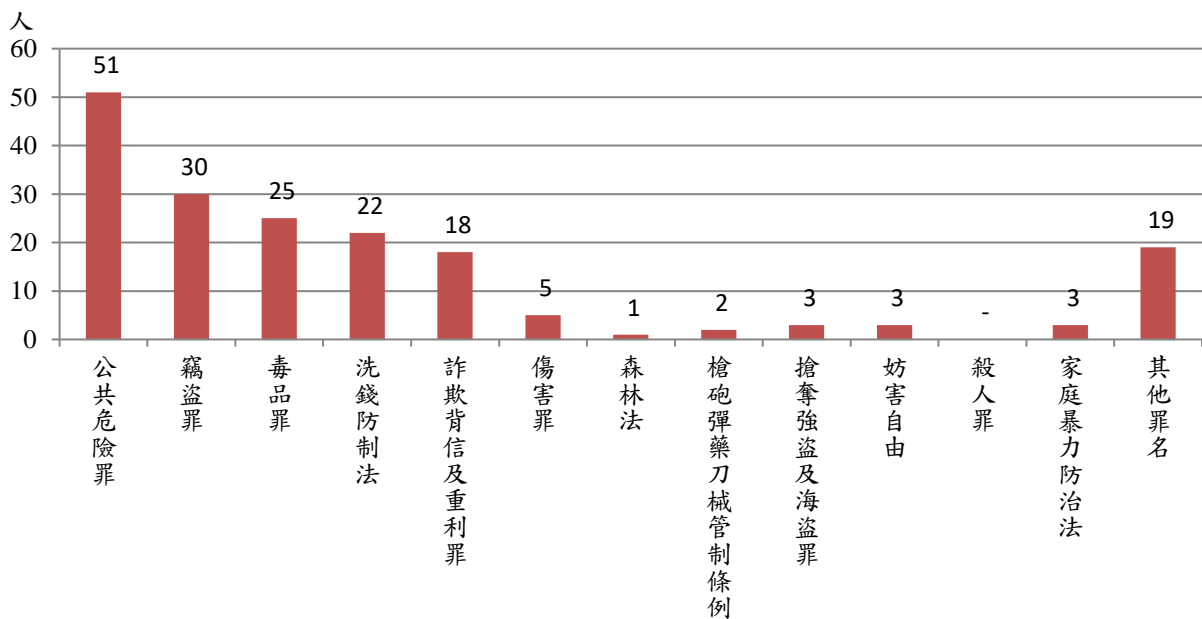


圖4. 法務部矯正署臺東監獄本監實際出監受刑人主要罪名

(六) 在監受刑人主要罪名

115年4月底在監受刑人537人，其中以毒品罪191人(占35.6%)最多，其次為詐欺背信及重利罪94人(占17.5%)，再次為公共危險罪62人(占11.5%)。另值得注意的是，森林法為本監在監前十大罪名之一。

表9. 法務部矯正署臺東監獄本監在監受刑人主要罪名

單位：人、%

項目別	111年底	112年底	113年底	114年底	115年4月底	結構比
總計	316	646	619	571	537	100.0
毒品罪	121	288	247	212	191	35.6
詐欺背信及重利罪	22	52	50	87	94	17.5
公共危險罪	69	75	106	74	62	11.5
竊盜罪	24	63	54	49	45	8.4
洗錢防制法	2	6	17	39	39	7.3
搶奪強盜及海盜罪	10	41	29	22	19	3.5
槍砲彈藥刀械管制	18	41	31	16	17	3.2
殺人罪	6	21	19	12	14	2.6
傷害罪	7	8	13	13	10	1.9
妨害性自主罪	10	4	7	8	8	1.5
森林法	9	5	10	7	6	1.1
妨害自由罪	-	2	2	2	2	0.4
其他罪名	18	40	34	30	30	5.6

115年4月底

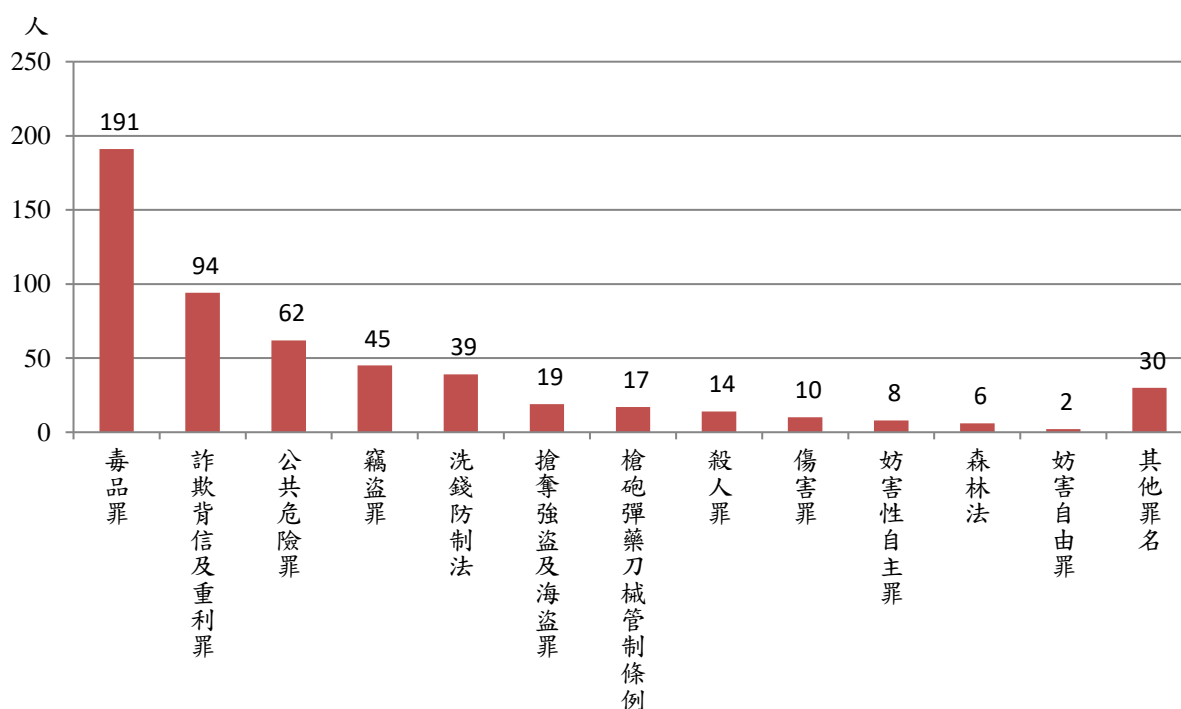


圖5. 法務部矯正署臺東監獄本監在監受刑人主要罪名

(七) 以受刑人年齡分析

115年4月底在監受刑人為537人，其中年齡以40-50歲未滿者153人占28.5%最多；其次為30-40歲未滿者127人占23.6%；第三為50-60歲未滿者107人占19.9%，三者合計為387人，占72.0%。

表10. 法務部矯正署臺東監獄本監在監受刑人年齡分佈

項目別	總計	單位：人、%						
		20歲未滿	20-30歲未滿	30-40歲未滿	40-50歲未滿	50-60歲未滿	60-70歲未滿	70歲以上
111年底	316	-	39	83	98	62	30	6
112年底	646	-	78	135	254	133	40	6
113年底	619	-	67	134	209	155	48	6
114年底	571	-	101	123	181	114	46	6
115年4月底	537	-	100	127	153	107	43	7
結構比(%)	100.0	-	18.6	23.6	28.5	19.9	8.0	1.3

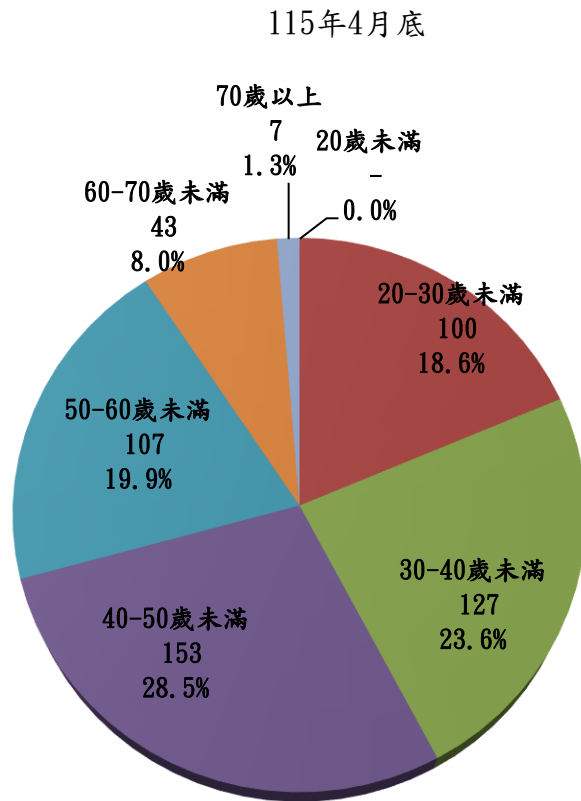


圖6. 法務部矯正署臺東監獄本監在監受刑人年齡分佈(115年4月底)

(八) 在監受刑人應執行刑刑名

115年4月底在監受刑人為537人，其中應執行刑名一年以上三年未滿者112人為最高，占20.9%；逾十五年者71人，占13.2%次之；六月以下者70人，占13.0%再次之。

表11. 法務部矯正署臺東監獄本監在監受刑人應執行刑刑名

單位：人、%

項目別	111年底	112年底	113年底	114年底	115年4月底	
					人數	結構比(%)
總計	316	646	619	571	537	100.0
無期徒刑	4	11	11	10	10	1.9
有期徒	58	62	92	74	70	13.0
六月以下						
逾六月一年未滿	38	25	42	52	43	8.0
一年以上三年未滿	49	84	109	120	112	20.9
三年以上五年未滿	26	80	65	59	55	10.2
五年以上七年未滿	37	60	47	48	49	9.1
七年以上十年未滿	46	87	69	56	56	10.4
十年以上十五年以下	31	106	79	63	62	11.5
刑逾十五年	20	116	96	79	71	13.2
拘役	5	10	5	6	7	1.3
罰金(易服勞役)	2	5	4	4	2	0.4

115年4月底

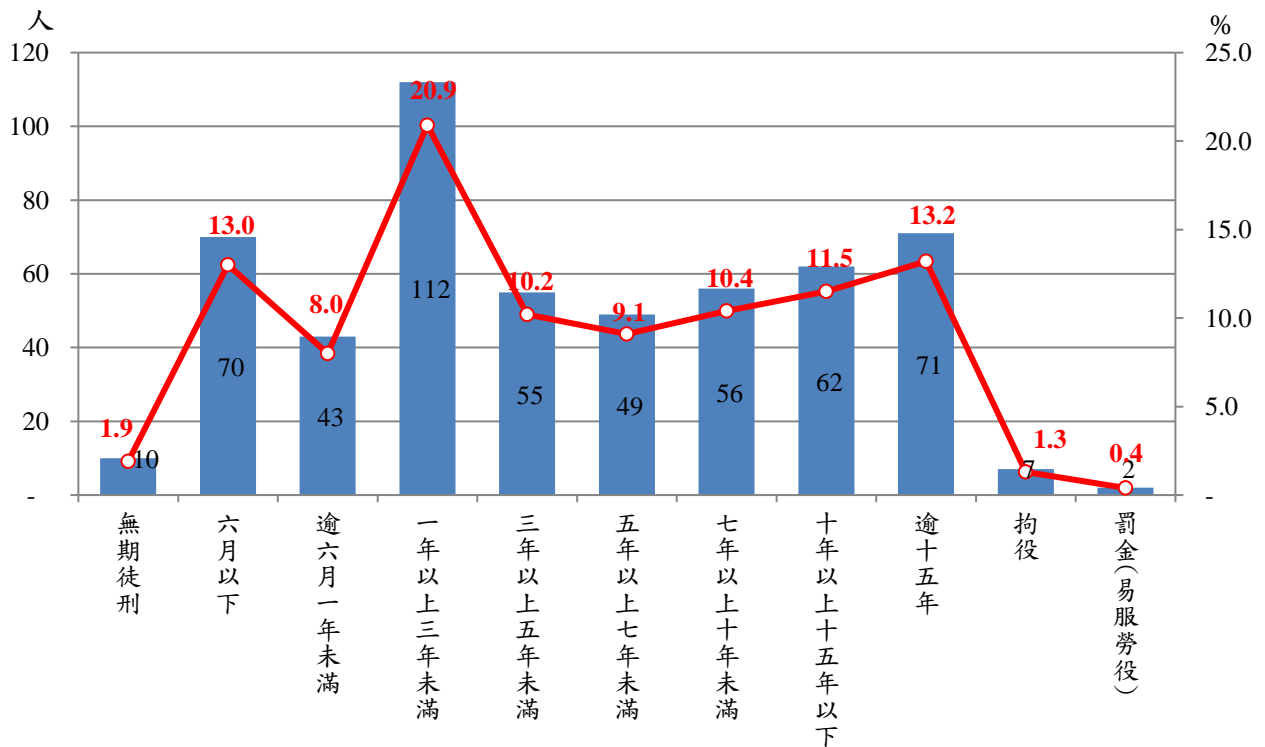


圖7. 法務部矯正署臺東監獄本監在監受刑人應執行刑刑名(115年4月底)